



## Trebakuntza, ikerkuntza eta garapena, eskualdea lehiakor egiteko gakoak

Azarok Lea-Artibairen lehiakortasun maila ikertu du • iv-v



Bulego  
birtuala  
eskaintzen du  
Kudet-ek

Enpresei bulegoko  
lan zama arintzen  
diete hainbat  
zerbitzu eskainita • II

Kiñuka,  
kalitatezko  
argazkigintza

1989tik, diseinua  
eta irudigintza  
lantzen ditu  
Okamikan • VII



Aldapek  
lan ona eta  
azkarra  
uztartzen ditu

Markina-Xemein  
eta Berriatuan  
daude kokatuta  
auto lantegiak • VII



aurkibidea

Editoriala • II

Enpresak sortzen • II

Koperatiben bidetik • III

Sakonean • IV-V

Enpresak ezagutzen • VI

Lea-Artibai Ikastetxea • VII

Azaro Zerbitzuak • VIII



“Jarduera berriak  
behar ditugu,  
balio erantsi  
gehiago dutenak”

Jose Mari Aldekoa MCCko lehendakari  
izendatutakoagaz berbetan • III

## editoriala

# Lea-Artibai eskualdearen lehiakortasuna aztergai

2005eko udaberrian ekin genion Hazi, Lea-Artibai-ko Ekonomia Aldizkaria, argitaratzeari. Bi urte pasatu dira eta orduan esaten genuen bezala, eskualdeko enpresa ehunaren inguruko berriak argitaratzen saiatu gara, batik bat, sustapena eta berrikuntzaren eremuan eskualdean ematen diren pausoen inguruko informazioa eta elkarrizketak jasoz.

Zazpigarren zenbakia duzue eskuartean daukazuen hau. 2005ean bi atera genituen, 2006an hiru eta aurtengo erroka lau aldiz zuenganatzea dugu. Horretarako, lan taldea eta baliabi-

deak zabaldu ditugu. Azaro fundazioak, 2007ko hasieratik Lea-Artibaiko Garapen Agentziaren laguntza du sustapen eta berrikuntza kultura eta baloreak hedatzeko baliagarri deritzogun aldizkari hau argitaratzeko.

Honako HAZI honetan, hausnartu eragin behar diguten datu ugari jaso ditugu. Lea-Artibai eskualdearen lehiakortasuna neurtzeko balio duten adierazleak bildu ditugu, eta datuokiko gure eskualdearen egoera neurtu ezezik konparaketak ere egin ditugu inguruko eskualdeekin (Debarrena, Durangaldea eta Busturialdea, besteak beste). Datuak ez

dira oso baikorrak; baina, behintzat, hor ditugu. Orain guztion erroka da –eta batez ere, garapen ekonomikorako erakunde publiko eta pribatuena- interpretatu, kudeatu eta hobekuntza bidean jartzea. Lea-Artibai eskualdeko jardura ekonomikoa ahula dela islatzen dute datuok, eta ondorioz, bertoko biztanleen bizi kalitatea ere, beste eskualdeekin alderatuz, desabantailan dagoela antzematen da. Aitzitik, eskualdearen ekintzailetasuna ere ondorioztatzen dute. Balio hori indargunea dela uste dugu, eta etorkizuneko proiektu sendoak definituz, gure esku dagoela diru-

di Lea-Artibai eskualdearen lehiakortasun indizeak hobetzea.

Ekintzailetasun honen adierazgarri, HAZI honetan zenbait enpresen ekimenak ere jasotzen dira ohikoa den moduan. Enpresa sortuntzako adibideak, eta halaber, urteetan sektore ezberdinetan finkatuta dauden enpresen berrikuntza ekimenak. Aipagarria da ere, sektore honen lehiakortasuna hobetzeko merkataritza arloan egindako azterketa eta identifikatu diren etorkizuneko errokek.

Zenbaki honetan, Jose Maria Aldekoa, MCC-ko lehendakari berria izango denaren hitzak jasotzeko aukera ere izan dugu. Maia-

tzaren 16an antolatutako jardunaldi batean egon zen gure artean. Bertan, MCC-ko promozio estrategien inguruan hitz egin zuen: eskualdeen garapenean MCC-k eta beronen promozio lan ildoek joka dezaketen paperaz, hain zuzen ere. Elkarrizketa hau *Kooperatiben bidetik* atalean jaso dugu. Horretaz gain, eskualdeko kooperatibetako bi langileren iritziak ere jasotzen dira.

Osagai guzti hauekin dator HAZI berria. Dastatzera gonbidatzen zaituztegu! Hausnarketarako tresna egokia dela deritzogu. Baina ez ahaztu pozik entzungo ditugula hobekuntza proposamenak!

# enpresak sortzen

## Administrazioa, Telemarketing-a eta banaketa zerbitzuak eskaintzen dizkie enpresei Kudetek

Kudet, 2007. urte hasieran, Lea Artibai Ikastetxearen baitan martxan dagoen Urrats bat programaren babespean dagoen bulego birtualetako zerbitzuak eskaintzen dituen enpresa sortu berria da. Eskualdeko edozein enpresa motari egunerokotasunean sortzen zaizkion arazoei konponbide arin bat ematen saiatzen da. Honako lau arlotan egiten du beharra: administrari zerbitzuak, telefono zerbitzuak, ekintzen antolakuntza eta banaketa eta buzoiraketa.

Helburuei dagokienez, honako hauek ditu: merkatuan dagoen hutsunea betetzea, bezeroen arazoei irtenbide arin bat ematea eta beraiei lan zama kentzea. Bezeroei kalitatezko zerbitzua eskaintzen diete, horiei pilatutako lana erraztuz.

### Hainbat zerbitzu desberdin

Izan ere, ia-ia denetarik egiten dutela esan daiteke. Administrari zerbitzuetan gutun masiboen manipulazioa, datu basea zaharkituta geratu bada datu base horretan daudenekin kontaktuan jarri, eta hauen datuak eguneratzen dituzte. Horrez gain, artxibo zaharrak berriztatu eta ikerketak egiteaz ere arduratzen dira. Orokorrean, garrantzitsuak eta beharrezkoak diren lanak dira, baina denbora faltagatik enpresek albo batera uzten dituztenak.

Telefono zerbitzuei dagokienez,

besteak beste telemarketin kanpainak, ikerketak eta elkarrizketa komertzialen antolaketak egiten dituzte. Izan ere, horrelako deiak egiteko denbora falta izaten dute enpresek sarritan. Kudet beti zuzentzen da bezeroaren izenean.

Adibidez, marketin arloan ekitaldi edo kanpaina asko presaka prestatzen dira eta antolakuntzak denbora asko eramaten duenez, telemarketina egiteko denborarik ez da izaten. Horrelakoetan Kudetengana zuzenduz gero, beraiek arduratzen dira jendearekin harremanetan jartzen. Beste batzuetan, kanpaina guztiaren antolaketa eramanez izan dute aurrera.

Ekintzen antolakuntzan ere aritzen da Kudet. Edozein motatako ekitaldiak antolatzen dituzte: enpresako bazkariak, jardunaldiak, ekitaldi bereziak...

Eta azkenik, banaketa eta buzoiraketa zerbitzua ere eskaintzen dute. Etxebizitzetan propagandak, foiletoak, aldizkariak zein edozein motatako informazioa hurreratzen diete herritarrei. Nahi izanez gero, banaketa pertsonalizatuak ere egiten dituzte, bezeroak eskatutako hartzailengana zuzenduz banaketa zerbitzua.

Zerbitzu horiek guztiak Lea-Artibai eskualdeko autonomoi, enpresa txiki eta ertainei, erakunde publikoei, ikastetxeei eta edozein motatako elkartei zuzenduta daude. «Azken finean, edozein enpresa motak behar izaten ditu Kudetek eskaintzen dituen zerbitzuak

eta, horrela, bakoitzaren beharrezkoetan moldatzen dira», esan dute Kudeteko beharginek.

Normalean Lea-Artibai eskualdeko enpresentzat egiten dute lan, baina badituzte Gipuzkoako bezeroak ere, eta zabalik daude beste lekuetako bezeroei arreta eskaintzeko.

Dena dela, aitatu bako zerbitzuez gain, edozeinek eskatutako bestelako zerbitzuak ere eskaintzen dituzte, beti ere enpresen administrazio jardurekin loturik. Gainera, gertatu zaizkie horrelako kasuak. «Lanean hasi ginenean banaketa eta buzoiraketa ez genuen eskaintzen, baina eskari handia zegoela ikusi genuen, eta eskaintzea erabaki».

Izan ere, euren bezeroei egunero sortzen zaizkien arazoei konponbide arin bat emateko daude. Alde batera uzten diren lan horiek egiten dituzte eta lanez leporatuta daudenean beraiei lagundu. Horrela, bada, bulego birtual modura definitzen du Kudetek bere zeregin multzoan betetzen duena.

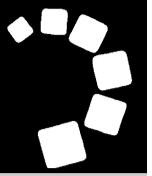
### Zelan kontaktatu

Kudet Markina-Xemeinen kokatuta dago, Esperantza eraikineko bulego batean. Bere zerbitzuren bat edo beste nahi izanez gero, hau da kontaktua: Xemein etorbidea 12, 48270 Markina-Xemein. Telefono zenbakia 94 616 91 79 da. Kontaktua posta elektronikoz egin nahi duenak, ostera, kudet@lear-tik.com helbidera idatz dezake.



Ainhoa Egaña (jesarrita) eta Ana Egurrola, Kudeteko beharginak. i.u.

# kooperatibean bidentik



elkarrizketa •••

JOSE MARI ALDEKOA  
(MCCKO LEHENDAKARI IZENDATUA)

## «MCC beti egon da, eta beti lan egin du eskualdearekin»

“Jarduera berriak behar ditugu, balio erantsi gehiago dutenak; horretarako sortu dugu sustapen zentroa”



**Enpresa sustapen berriak bultzatzeko zeintzuk dira MCCk dituen estrategia eta lantresnak?**

Aukerak ikertze aldera aitatu ditugun alor guzti horietan lanean ariko diren pertsonak harremanetan jarri behar ditugu nahi dugun sintonia hori lortzeko. Eta horretarako, erabakiguneak zehazturik daude, eta baita elkarren arteko harreman sarea ere. Horrez gain, egiten ari garena neurtzea oso garrantzitsua da. Berrikuntzaz ari gara, eta orain artean, ikerketara bideratzen ziren baliabide ekonomikoaren arabera neurtzen zen berrikuntzara zuzendutako ahalegina. Orain, ordea, planteamendu berri batekin ari gara. Berrikuntza zer den eta berria zer den zehazteko irizpideak ezarri ditugu. Horrela, egin den inbertsioarekin lorturiko emaitza zein eta nolakoa den jakingo dugu.

**Zein da MCCren inplikazioa eskualde garapenean?**

MCC beti egon da, eta beti lan egin du eskualdearekin. MCC ez da entelekia bat: Cikautxo, Lealde, Eika, Fagor Arrasate... kooperatibak eta baita Lea Artibai Ikastetxea ere beti egon dira MCCren barruan. Ikastetxea MCCren proiektuetan egon da eta dago, eta gizarte funtseko diru-laguntzak ere jaso izan ditu. Eskualde honekin beste eskualdeekin ditugun harreman berdina eta konpromiso maila mantentzen dugu.

**Nola uztartzen dira MCCk markaturiko helburuak eskualdeko garapen proiektuekin?**

Nortasuna denok mantendu nahi dugun ezaugarria da, baina hori horrela izateko antolatu beharra dago. Enpresa bakoitzak egiten ari denaren ardura du, eta momentuan ekoizten duen produktuaren garapenaren ardura du. Baina produktu berrien alorrean, ideiak, gogoak eta apustua egiteko aukera denek dute. Edonork du planteamendu berritzaileak egiteko aukera, baina modu ordenatu baten egitea da lortu nahi dena. Hori dela eta, egiten den planteamenduaren arabera zein mailatan aztertu behar den zehaztu dugu. Hala ere, tokian tokiko enpresek euren ideiak garatzeko aukera beti edukiko dute zabalik.

**K**ooperatibetan ibilbide luzea du Jose Mari Aldekoa (Ermua, 1947). Ingeniaritza ikasketak egiten ekin zion lanari, eta orduan enpresa eta sail desberdinak ezagutu izan ditu, baina beti ere, kooperatibetatik aldendu gabe. MCCren sorreran parte hartu zuen, eta azken urteetan automobilgintzan aritu ondoren, ekainean MCCko zuzendaritza bere gain hartu du.

**Aurrera begira, zeintzuk dira MCCren helburuak enpresa sustapenean?**

Azken urteetan emaitzak onak lortu ditugu, bai Euskal Herrian eta baita kanpoan ere. Gero eta lanpostu gehiago sortzea lortu dugu. Etorkizunera begira, ditugun aktibitateekin aurrera egitea nahikoa ez dela ikusten dugu. Jarduera berriak behar ditugu, balio erantsi gehiago dutenak; horretarako sortu dugu sustapen zentroa. Berau eratu eta emaitza ekonomikoaren zati bat ere bertara bideratu dugu. Talde eta kooperatiba mailan enpresa eta produktu berriak sortzea da helburua.

**Eta zein da helburu hori lortzeko planteatzen den bidea?**

Galdera hori da. Nola lortzen dugu daukagun jakintza maila guztia—ez bakarrik enpresetan, baita unibertsitatean ditugun gazteetan eta zentro teknologikoetan duguna—harremanetan jarri eta ahalik eta

emaitzarik onena lortzera bideratzea. Horretarako, antolatzeke modu bat zehaztu dugu. Alde batetik, ze aktibitateetara zuzendu behar dugun aurreikusitako da. Hor, besteak beste, hirugarren adinarekin zerikusia duten aktibitateak, osasuna eta aeronautika kokatzen dira. Horien ardura korporazio zentroaren esku geldituko litzateke. Bestalde, sektoreka ze aktibitate berri sor daitzkeen aztertu beharko litzateke. Azkenik, enpresa bakoitzak bere alorrean egingo du azterketa bera. Honen helburua, guztiok norabide berdinean, sintonia berdinarekin lan egitea da. Bidea zehaztu eta guztiok batera zentzu berean aritu nahi dugu helburu zehatzak lortze aldera.

**Promozio zentroa aitatu duzu. Zein da MCCko promozio zentroaren papera?**

Egun dauden sektoreetan enpresa bakoitzak daki eskuarekin darabilen produktuaren berri eta baita zein irtenbide berri izan ditzakeen ere. Baina, izan daiteke beste alorrean gure enpresek duten teknologia erabiliz egin ahal diren produktuak egotea. Eguneroko lanean sartuta, enpresek ez dute aukera horiei begira egotarik. Gero eta gehiago eta hobe egiten ari gara, baina berdina. Promozio zentroarekin aktibitatek ez dugun alorrean sartu eta aukerei begiratzea da helburua.

Garapen ekonomikoa faktore garrantzitsua da aurrera sendotasunez egiteko. Horretarako, eskualdeko enpresen parte hartzea beharrezkoa da. Zein uste duzu izan beharko litzatekeela enpresen zeregina eskualdeko eragile ekonomiko bezala? Zer nolako papera jokatzen dute eskualdean, eta nolakoa jokatu beharko luketela uste duzu?



iritziak •••



ADELMO ANELO •  
Burdinola Koop. Elk.

**E**skualdeko eragile ekonomiko izanik, bi zeregin nagusi bete beharko litzateke enpresek. Alde batetik, gaur egun gaude merkatu globalizatuaren, agresiboaren eta aldakoraren baitan, martxan dauden enpresa proiektuen iraunkortasuna eta etorkizuneko hazkunde bermatu. Hau da, orain arte lortutakoa finkatu. Beste alde batetik, enpresa bakoitzak bizitako esperientziak inguruko beste enpresa edota enpresa proiektuekin partekatu beharko litzateke, arrakasta giltzak zeintzuk diren bilatzeko asmoarekin. Hauek eskualdearen garapen ekonomiko eta hazkunde bermatzen lagunduko dute.

Gaur egun eskualdearen garapen ekonomikoan jokatzen dugun papera balio gabea da eta noizean

behineko ekintza konkretuetara murrizten da. Enpresak eguneroko arazoei aurre egiten murgilduta daude eta arazoak dituzte etorkizuneko arrakastaren giltzarriak bilatzeko orduan. Horregatik partekatzen dugu gutxi. Honek ezagutzatza modu eraginkorrean gestionatzea zailtzen du.

Etorkizunera begira, enpresen papera proaktiboagoa izatea komeni da. Gure eskualdeko sustatzaileen parte-hartzea areagotu behar dugu, gure enpresen ideiak, helburuak eta lorpenak partekatzeke balio duten foroetan bitartez, eta gainontzeko agentei gure politika eta estrategietatik sortzen diren beharrezkoak transmitituz. Guzti hau, eskualdearen etorkizuneko garapen ekonomikoaren errazteko helburuarekin egingo litzateke.

BORJA CAZALIS •  
Leabai Koop. Elk.



**A**rgi dago, gaur egun, eskualdearen garapen soziala, eskualdearen garapen ekonomikoaren bultzadarekin lagunduta etorri behar dela.

Argi izan behar dugu gure eskualdean urte askoan lehen sektoretik bizi izan garela, eta gaur egun, sektore honen gainbehera ikusita, enpresak indartu behar ditugu hutsune hori bete eta gure jendea beste eskualde industrializatuago batzuetara ez joateko, eta honekin batera, errenta per capita duina mantentzeko.

Nire ustez, enpresek euren egoera mantendu eta indartu beharko lukete. Honela, enpresek eurek au-

rrera egin ahalko lukete eta langileen egoera hobetuko litzateke, gizartearen onurarako.

Era berean, beharrezkoa ikusten dut sortzen ari diren enpresa berriei, jada finkatuta dauden enpresek babesa ematea, aholkularitza, tutorizazioa edo eta azpikontratazioa. Honenbestez, gaur egun enpresa ekimen berriei laguntzen diharduten eskualdeko entitateei ere babesa eman beharko litzateke.

Hau esanda, eskualdeko enpresek rol dinamizatzailea izan behar dutela konbentzituratu nago.

Eta, horregaz batera lan aukera berrien sortzaile ere izan behar dute.



# sakonean >>>

## Lea-Artibai eskualdearen lehiakortasuna

Trebakuntza, ikerkuntza eta garapena, eskualdearen lehiakortasunerako gakoak

**L**ea-Artibai eskualdea Euskal Autonomia Erki-degoko (EAE) eskualdeekin alderatuz hamar txikienetan artean dago, bai biztanleriari dagokionez —EAEko biztanleriaren % 2,3a baino gutxiago duelako—, eta baita BPGri dagokionez ere, %2a baino gutxiago baitu. Lea-Artibai eskualdea honako hiru eskualdeekin inguratzen dute: Busturialdea, Durangaldea eta Debabarrena. Azken biak tamainaz ertainak dira; aldiz, lehena Lea-Artibai legez, txikia da.

Lea-Artibai eskualdearen lehiakortasunaren inguruko azterketa egin dugu, gure eskualdearen berri eman asmoz, eta beste zenbait eskualdeekin alderatuz zein mailatan gauden ikusi nahian, beti ere gure eskualdearen lehiakortasun maila hobetzeko aukerak identifikatzeko.

Lehiakortasuna aztertzearen arrazoiak zein helburuak argiak izan dira. Herrietako eta eskualdeko lehiakortasun indizeak erabiliaz datu-basea eratu da. Herri bakoitza non kokatzen den ikusi, eta aldi berean faktore erabakigarriak identifikatu dira, honen arabera lehiakortasuna hobetzeko estrategia ekonomikoak zehazteko.

Herrialde bateko lehiakortasun maila jardura ekonomikoaren hainbat adierazlerekin irudikatzen da. Adierazle azpimarragarrienak honakoak dira: Herrialde baten ikuspuntutik, biztanleriaren ongizate maila, per capita errenta, eta berau eragiten duten faktoreekin neurtuta; eta enpresa ikuspuntutik, errentagarritasuna eta berrikuntza.

Jarraian, eskualdeko jardura ekonomikoa, baliabideak eta enpresen lehiakortasuna aztertuko dira, Lea-Artibairen diagnostian sakontzeko.

### 1. JARDUERA EKONOMIKOA

Jardura ekonomikoa aztertzeo garaian, alde batetik errenta maila ikusiko dugu eta bestetik lan merkatua.



### ERRENTA MAILA

(ikus 1. taula) Per capita errenta adierazle esanguratsua da estatu, herrialde zein eskualde bateko bizitza maila eta ongizatea aztertzeo garaian. Honekin batera errenta pertsonal eta familiar erabilgarria aztertzea komenigarria da. Izan ere, BPGk ez du kontuan hartzen biztanle askok eta askok euren bizilekua ez den beste herri batean egiten dutela lana.

Taulan ikusten den moduan Lea-Artibai eskualdeko BPG per capita eta errenta pertsonal erabilgarria EAEko zein Bizkaiko batz bestekoen azpitik daude. Errenta pertsonalari dagokionez, inguruko eskualdeekin alderatzen badugu, mailarik txikienean dago, nahiz eta bertoko errenta familiar erabilgarria ez den hain baxua.

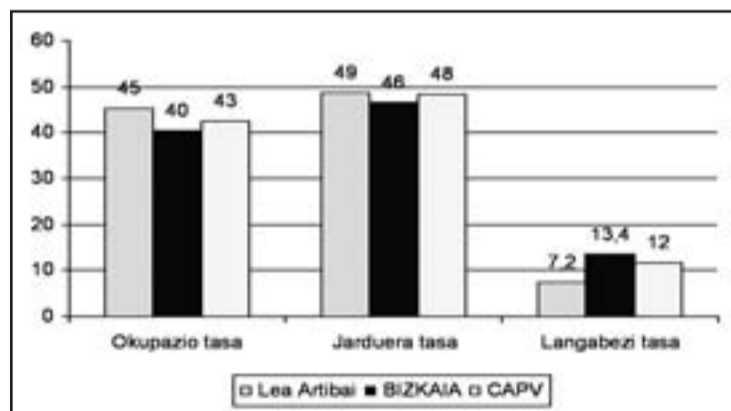
### LAN MERKATUA

#### a.- Okupazioa eta langabezia.

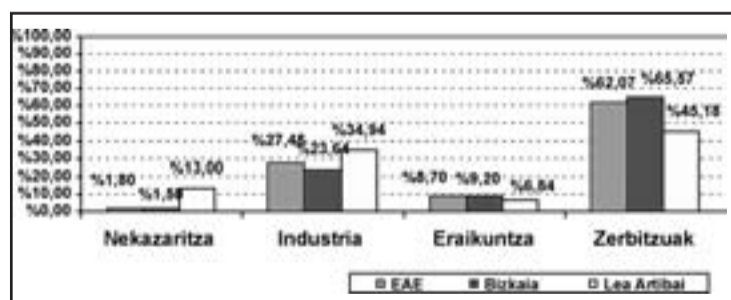
Normalean jardura tasa lurralde horretako egoera ekonomikoarekin lotuta dago. Egoera ekonomikoa ez denean oso ona jardura

tasa murriztu egingo da, lan bila dabilen sektore batek utzi egingo duelako lan bilaketa, biztanleria aktiboa murriztuz eta langabetuak gehituz. (ikus 1. grafikoa)

konparatuz. Aldiz, Lea-Artibai eskualdearen egoera nahiko bestelakoa da. Okupazio eta jardura tasak EAEko batz bestekotik gora daude, eta langabezia tasa ere askoz txikiagoa da.



1. grafikoa: Okupazioa eta langabeziaren azterketa Lea Artibain, Bizkaia eta EAEekin alderatuz.



2. Grafikoa: Sektoreen banaketaren azterketa (%)

Bizkaiaren egoera EAEekin alderatuz deigarria da. Okupazio eta jardura tasak baxuagoak ditu, eta aldiz langabezia tasa altuagoa. EAEko beste bi herrialdeen egoera bestelakoa dela ondoriozta daiteke: Bizkaiaren jardura ekonomikoa baxuagoa da Gipuzkoa eta Arabakoarekin

#### b.- Lanpostuen banaketa sektoriala.

(ikus 2. grafikoa) Adierazle guztiek diotenez, Euskal Herriko lehen sektoreak dararaman beheranzko joerak jarraitu egingo du. Industria eta eraikuntza sektoreei dagokienez, aldiz, etorkizuna ez da hain aldarrikosten. Eraikuntzak azken

urteotan pisua hartu du, baina etorkizunean nolabaiteko jaitsiera izango duela iragartzen da.

Bestalde, zerbitzu sektoreak etorkizun hobetua eta dinamikoagoa izango duela aurreikusten da. Batez ere unibertsitateko ikasketak beharrezkoak diren aktibitateetan: enpresei zerbitzuak eskaintzen, merkataritzan, eta osasun zein zerbitzu pertsonaletan.

Lea-Artibaiko datuak EAEko eta Bizkaiko datuekin konparatzen baditugu, nabarmena da nekazaritzak eskualdean duen pisua: 11 puntuko alde dago. Industria jardura kontuan hartuz gero, ikus daiteke Lea-Artibai eskualdeak sektore horretan duen garrantzia (%34,94).

Hala ere, zerbitzuen sektorea aztertzean, EAE, Bizkaia eta eskualdearen artean dagoen alde oso nabarmena da. Lea-Artibaiko jardueraren %45,18 zerbitzuetan kokatuta dagoenean, beste bi kasuetan % 60tik gorakoa da portzentaia.

Beraz, nahiz eta sektore honek eskualdean pisu handia izan, EAE eta Bizkaian handiagoa duela ikusten da.

### 2. BALDINTZA FAKTORIALAK (baliabideak).

#### POPULAZIOA

90eko hamarkadan eskualdeko biztanleriak beheranzko joera izan arren, joera hori baretu dela esan daiteke. Orokorrean, herri guztietako biztanleria ugartu da. Eskualdeko biztanleria kopuruak 2001etik hona % 1,30eko hazkunde izan du. Honen arrazoietariko bat azken urteotan etortitako etorkin kopurua dela ziurra daiteke. (ikus 3. grafikoa)

#### MUGIKORTASUNA

Lea-Artibai eskualdean herrian bertan jaiotako biztanleriak dauka pisurik handiena, honela kanpotarren pisua murriztuz. Bizkaiko batz bestekoa guztiz bestelakoa da; jatorriz bertakoak diren herritarrak %40 baino gutxiago dira, eta Durangaldearen kasuan ere berdina gertatzen da, honen arrazoi nagusia industria erakarririk jende kopurua izanik.

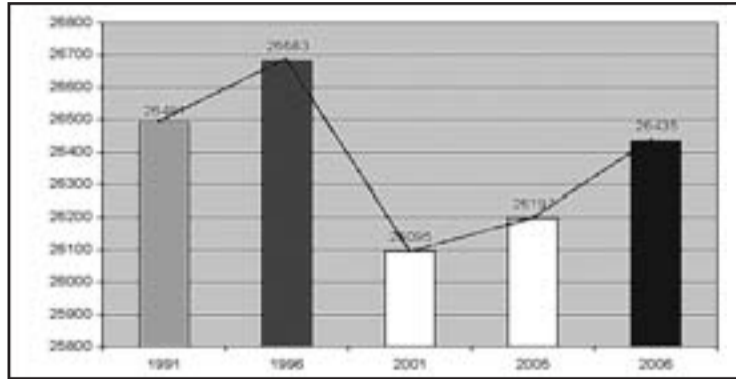
Oso ohikoa da gaur egun bizilekutik mugitzea lanera joateko, eta industria gutxiko herrietan are gehiago. Lea-Artibai eskualdeko %60k bere herritik mugitu behar izaten du lantokira joateko. Bizkaiko batz besteko egoera ere antzerakoa da.

Eskualdea	BPG per capita (€)	Errenta pertsonal erabilgarria (€)	Errenta familiar erabilgarria (€)
Durangaldea	24903	10546	26257
Gernika-Bermeo	16552	9799	23901
Lea Artibai	16616	9527	24037
Deba Behea	19964	10797	23907
BIZKAIA	17971	10464	25086
CAPV	19316	10800	25559

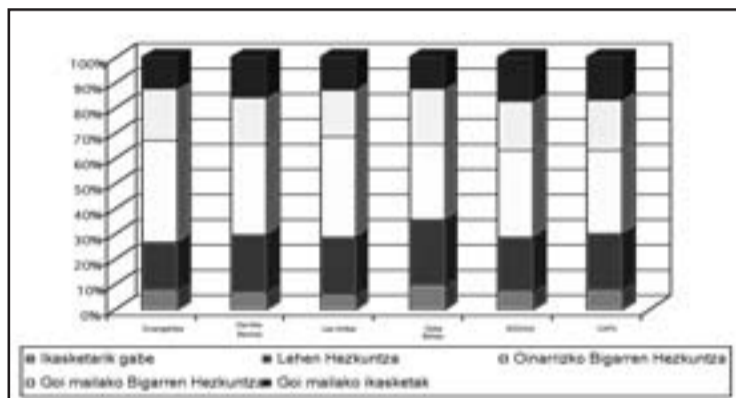
1. taula: Errentaren zenbatekoak eskualdeka.



# sakonean



3. Grafikoa: Demografiaren eboluzioa Lea Artibain



4. Grafikoa: 16 urtetik gorako biztanleriaren hezkuntza (%)

### TREBAKUNTZA

(ikus 4. grafikoa). Trebakuntza orokorra (lehen hezkuntza eta bigarren hezkuntza) aztertzeak ez dauka garrantzia handiegirik, izan ere ezberdintasunak ez dira handiak eta gainera lehiakortasun maila ez du asko baldintzatzen. Aldiz, trebakuntza espezializatua (unibertsitate ikasketak eta goi mailako zikloak) faktore erabakigarria da lehiakortasuna aztertzerakoan.

Unibertsitate ikasketak hiriburuetan dira nagusi, gertutasuna zein erakargarritasunagatik; aldiz, goi mailako ziklo formatiboen garrantzia gainerako herrietan hazten ari da. Deba Behearen kasuan indar handia daukate ziklo formatiboen ikasketek; gune industrial izatean datza, batez ere, abantaila.

Lea-Artibairen kasuan ere eskualdearen garapenerako proiektuan ardatz bihurtu da lanbide heziketarako zentroa, eskualdean ikasketak unibertsitarioak eskaintzera ere iritsi dena, eta baita enpresa sareari ikerkuntza eta berrikuntza zerbitzuak eskaintzera ere. Hau oso datu esanguratsua da. Gainera, prestakuntza eskaintza egokitu egiten da eskualdeko enpresek dituzten beharrietara. Beraz, malgutasun hau izatea ezinbestekoa da momentuan behar den profesional mota prestatzeko.

### 3. ESTRATEGIA ETA ENPRESEN LEHIAKORTASUNA, ENPRESEN BIZITASUNA

Lehiakide indartsuen presentzia pizgarri, akuilu indartsu eta erabatekoa da abantaila lehiakorra sortzeko eta iraunarazteko. Barneko lehiak enpresak behar-

gutxien esan daiteke. Enpresa kopurua txikia izateaz gain, lehia ere ez da oso gogorra.

### ENPRESEN TAMAINA

Zenbat eta tamaina handiagokoa izan enpresak, orduan eta lehia gogorragoa egongo da. Izan ere, enpresa handien finantza zein giza baliabideak ugariagoak dira. Gaur egun dauden enpresen %93ak hamar langile baino gutxiago ditu Lea-Artibai eskualdean. Berdin gertatzen da konparaketarako erabilitako beste eskualdetan ere.

### NAZIOARTEKOTZEA

(ikus 2. taula) Lea-Artibairen kasuan, enpresa esportatzaile gutxi daude, eta enpresa hauen esportazio zenbatekoak ez dira altuak. Beraz, esportazioak pisu txikia dauka, eta hau kaltegarria izan daiteke lehiakortasuna aztertzerakoan.

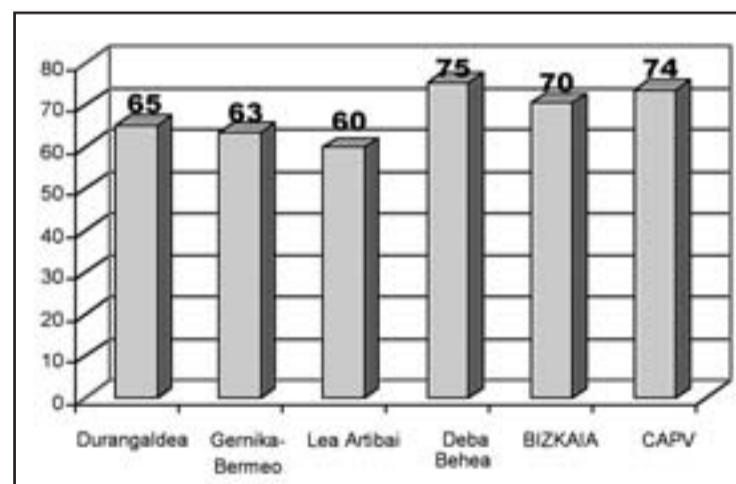
### I+G+b

Jakinik lurralde bateko lehiakortasun maila produktibitateak baldintzatzen duela, eta produktibitatearen baldintzatzaile nagusia berrikuntza dela, I+G+b jarduerarekin erlaziozko ezaugarriak bereziki esanguratsua dira lehiakortasunaren azterketan. Gainera, I+G+b jardueretan erabatekotasunak dauden enpresak estrategia aurreratuak garatzeko gai direla ikusi da. (ikus 6. Grafikoa)

I+G jarduera burutzen duten enpresen kopurua Lea-Artibai eskualdean EAEko batez bestekoaren gainetik dago. Hau oso datu positiboa da gure eskualde-

tzen dituzten berrikuntza eta hobekuntzara. Baina, lehiakortasuna ez du soilik enpresa kopuruak eta dinamismoak baldintzatzen, euren sendotasunak ere zeresan handia dauka.

Honela, eskualde bakoitzeko enpresa kopuruak aztertuko ditugu. Elkarrekin konparatu ahal izateko 1.000 biztanleko enpresa kopuruaren datuak erabiliko dira, 5. grafikoa ikus daitekeen moduan. Argi ikus daitekeen moduan, Lea-Artibai eskualdea da enpresa kopuru txikiena duena; Deba Behearekin alderatzen badugu aldea oso nabarmena da. (ikus 5. grafikoa)



5. Grafikoa: 1000 biztanleko enpresa kopurua

Enpresa kopuruaz gain enpresen dinamismoak ere baldintzatzen du lehiakortasuna, enpresen sorrerak eta iraupenak hain zuzen ere. Hau da, lehia handiagoa izango da enpresa asko sortu eta desagertzen diren lurralde batean, eta berrikuntzak baldintzatu egongo da enpresa hauen iraupena. 2006ko datuak aztertu dira eta bertan ikus daitekeenez, Lea-Artibai eskualdean sortu dira enpresa gutxiak. Ondorioz, Lea-Artibain dagoela lehiakortasun

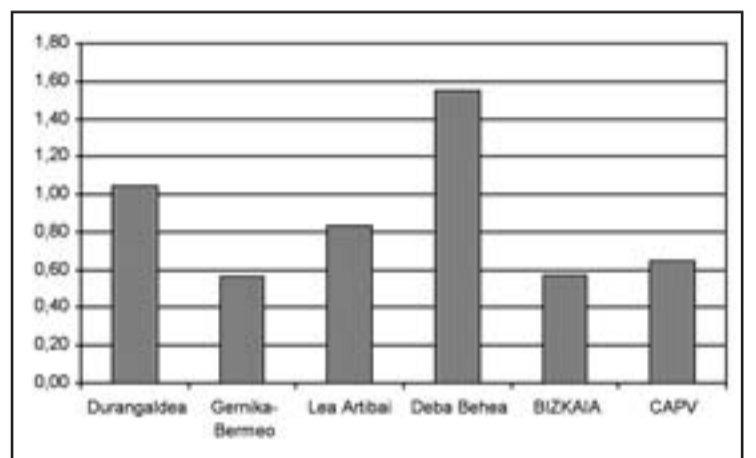
aren etorkizunerako enpresen lehiakortasunean zuzenki eragingo baitu. Hala eta guztiz ere, Deba Behea edo Durangaldeko adierazleetatik oso urrun dago.

### ONDORIOAK

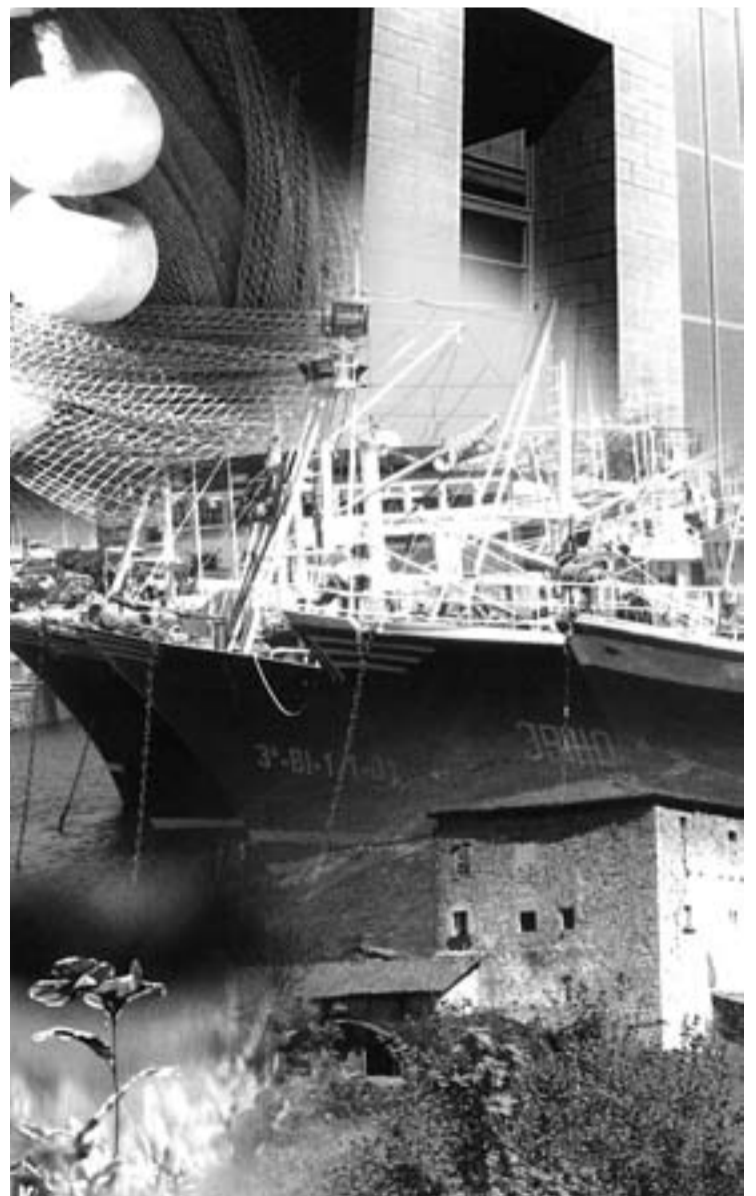
Errenta mailan, Lea-Artibaiko BPG per capita Bizkaiko eta EAEko batez bestekotik urrun dago; eta lan merkatuan, langabezia tasa baxua izan arren, enpresa kopurua eta hauen tamaina txikia

Erregioa	Manufaktura enpresa esportatzaileak (%)	Miloi bat euro baino gehiago esportatzen duten enpresa esportatzaileak (%)
Durangaldea	47	59
Gernika-Bermeo	43	63
Lea Artibai	41	20
Deba Behea	59	46
BIZKAIA	35	35
CAPV	42	42

2. taula: NAZIOARTEKOTZEA. Esportazioen zenbatekoak.

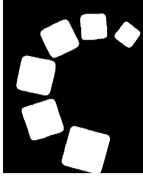


6. Grafikoa: I+D jarduera gauzatzen duten enpresak (%)



kontutan hartuz, beste eskualde batzuekiko desabantaila dago. Baina ikusi da hobekuntzarako baliabideak badituela, trebakuntza potentziala duen eskualdea da, eta ikerkuntza eta garapenean

egindako inbertsioak Lea-Artibaiko enpresetan hazten doaz. Beraz, bi arlo hauek giltzarritzat hartuz, gure eskualdea sendotzeko bideak ezarri beharra dugu denon artean.



# eskualdeko enpresak ezagutzen

GIZABURUAGA • KIÑUKA

## Kalitatearen esanetara

Argazki industrialala eta diseinu integrala dira Kiñukak eskaintzen dituenak



Produktua osotasunean prestatzean ardura eta erantzunkizun guztia bere gain hartzen du Kiñukak.

Argazki kamera dute lan tresna, eta haren barne mugimendua izan zen, hain zuzen ere, enpresari izena eman ziona. Hasieran, argazki denda bat izanez ekin zion Kiñukak bideari. Egun, ordea, argazkigintzako alor zabalagoa barneratzen du.

1989an argia ikusi zuenetik eboluzio handia izan du enpresak. Argazki dendako lanen mugak gaindituz, lan teknikoagoen alorrean sartzea erabaki zuten:

laborategia, errebelatua... Ideia horrekin Lekeitio utzi eta Gizaburuagako Okamika industrialdera mugitu zen Kiñuka.

Orduetik, argazki industrialaren munduan murgiltzen hasi ziren. Euren laborategi propioa eratu zuten, eta argazki tekniko eta espezifikoez gain, kartelak eta mota horretako lanak eskaintzen hasi ziren. Garai hartan, lan horretan zihardutenak ez ziren asko, eta gehienak Bilbo inguruan zeuden. Kiñuka,

ordea, eskualdeko jendez osaturiko enpresa da, eta euren lana plazaratzeko gunerik egokiena ez izan arren, eskualdean gelditzearen aldeko apustua egin zuten eta egiten jarraitzen dute.

### Denborarekin mugituz

1996. urtearen bueltan, norabide berri bat eman zioten enpresari. Ordenagailua argazkigintzaren munduan sartzearekin batera — plotterren agerpenare-

kin —, aldaketa beharizana nabaritu zuten. Ideia berri bat garatzeari ekin zioten, eta horretan dihardute: produktua bere osotasunean eskaintzen diete bezeroei.

Diseinu integralaren eskaintzarekin produktuaren erantzukizun osoa hartzen dute bere gain: argazkia atera, diseinatu eta maketatu. Bezeroen beharren arabera, testuak ere gaineratzen dituzte. Lanerako modu horrek bezeroari konfidantza ematen dio, eta horren adierazgarri da bezeroen fideltasun maila.

Bide berriari ekin ahal izateko langileek prestaketa sakona jaso zuten, eta egun teknikoki guztiz prestaturik daude. Hala ere, egon daitezkeen berrikuntza teknologikoei adi egoten dira beti, sektorea eten barik aldatzen doa eta.

Alde teknikoaz gain, diseinuak estetikaren lanketa ere eskatzen du, eta Kiñukakoek arreta berezia jartzen dute horretan. Estetikaren lanketari garrantzia handia ematen diote, eta merkatuaren aldaketei erantzun ahal izateko beharrezko baliabideen jabe dira.

### PRODUKTU NAGUSIA

Diseinu integralaren bideari ekin arren, Kiñukak argazki industrialala egitea ez du inoiz utzi; egun, hori da produktu nagusienetarikoa bat.

Kalitate maila ezinhobea eskaintzen dute argazki industrialetan, eta garapen teknologikoak dakartzan aurrerapenak barneratuz, alor horretan onenetarikoak izatera heldu dira.

Argazki industrialaren munduan guztiz murgildurik dago Kiñuka; asko landutako alorra da, eta esfortzu handia inbertitu dute. Lan guzti horren emaitza, bezeroen konfidantza islatzen da. Lealdetik hasi, Debabarreneko gune industrialetatik pasa eta Zornotza eta Durangoraino ezagutzen eta estimatzen dute haien lana. Hala ere, kalitateaz gain, bada beste elementu bat bezeroek Kiñukakoengan estimatzen dutena: erantzun maila ona. Industria munduan azken momentuko eskari ugari egoten dira, eta eskualdekoek beharri momentuan erantzun ahal izateko malgutasunaren jabe dira. Guzti horri, urteetako esperientzia ere batu behar zaio. Horrela, kalitatea, esperientzia eta erantzun arina emateko ahalmenak puntako postuetan jartzen du Gizaburuagako enpresa.

ISPASTER • PLAZA MARMOLDEGIA

## Trebezia eta teknologia elkaturik

Orain bi urte Ispastergo poligonoan kokatu dute enpresa

Tradizioa eta modernitateak bat egiten dute orain 40 urte sortu zen Plaza marmoldegian. Ofizioa hitzaren zentzu tradizionalak tartea topatzen du oraindik ere harriaren lanetan, baina egungo aurrerapen teknologikoak oso lagungarriak dira.

Familia bereko hiru belaunaldik jarraitu dute Jeronimo Plazak ekindako bidea. Enpresak bila-kaera handia jasan du orduetik, ordea. Lana eta denbora inbertituz enpresa haziz joan da, eta orain dela bi urtetik Ispastergo poligonoan daude.

Langileen esku onak zerikusi handia izaten jarraitzen duen arren, egun harriari edozein moldura ateratzeko gai diren maki-

nak dituzte. Eta beharizanaren arabera, berritzen dituzte. Hala ere, esperientziak gradu berezia dauka harriaren, eta batez ere marmolaren lanketan; eta Plaza-tarrenean ez da halakorik falta.

### Konfidantzako lana

Lan egiteko modu berezia dute Plaza marmoldegian. Hain zuzen ere, euren lanerako modua eta prezioa dira Plaza marmoldegia aukeratzeko oinarritzako bi faktoreak.

Ia denetarik egiten dute: sukaldeko gainak, kanposanturako lanak, izkin-harriak, arkuak, lehio eta ate ertzak... Lan bakoitzaren ezberdina izaten da, eta bakoitzari behar bezalako erantzun-

na ematen diote. Hori dela eta, bezeroek behin eta berriz jotzen dute haien atea. Eta apurka-apurka, merkatu erraza ez den arren, bezero berriak ere egiten ari dira.

Eskaintzen duten produktu barietatea dela eta, bezeroak ere oso arlo desberdinetakoak izaten dira: kontratistak, altzari dendetako jabeak zein bezero partikularrak.

Bezeroentzako eskaintza oso zabala du Plaza marmoldegia. Harriari nahi bezelako formak ateratzeaz gain, Brasil, Hego Afrika, Finlandia, India, Txina..., eta munduko beste hainbat lurraldetako marmola edukitzen dute aukeran, bezeroen eskariak asetzeko. Horri esker lanen barietatea oso zabala daukate.



Aurrerapen teknologikoak eta langileen esperientzia batzen dituzte.



MARKINA-XEMEIN • ALDAPE GARAJEAK

# Konfidantza zerbitzu bihurtzen

Gardentasuna, zerbitzu azkarra  
eta ona da Aldape garajeen zigilua

**A**ita izan zen San Miguel izenarekin enpresa zabaldu zuena. Denborarekin, ordea, semeek erreleboa hartu, eta badira 15 urte semeetako batek Aldape garajea Berriatuan zabaldu zuela; beste semeak Markina-Xemeingoa berriztu zuen orain 13 urte.

Aitak zabalduzako enpresak hark, ordea, eboluzio handia izan du, bai eskaintzen dituzten zerbitzuetan, eta baita lan egiteko moduan ere.

Aldape garajea, batez ere, kamioi eta traktoreekin hasi zen lanean. Horrez gain, turismo eta kamioientzako gurpilak saltzen zituzten, ibilgailuak garbitu eta olioia eta iragazkiak aldatu. Lan asko eskuz egiten zen orduan. Orain, berriz, baliabide gehiagorekin aritzen dira, eta oinarritzko zerbitzu hartatik, aurrerapauso nabarmena eman dute.

Inguruko beharizantara egokitu izan dute beti euren jarduna Aldape garajeetan. Horrela, denborarekin testuinguru ekonomikoa aldatu ahala, irteera berriak topatuz joan ziren. Markina-Xemeingo tailerrean, garbiketa zerbitzua utzi—Berriatuan arrain ka-

mioien garbiketarekin jarraitzen dute—, eta mekanika arloan asko sakondu zuten.

## Lan egiteko modu bat

Familiako enpresa izaki, familia-koen izatea gordetzen du bere baitan Aldapek. Horrela, bezeroekiko hurbiltasuna da haien ezaugarri nagusietako bat.

Bezeroek, mekanikoekin hartu-eman edukitzeko aukera dute. Mekanikoek euren aldetik, gardentasun osoz jokatzeko dute, eta bezeroari gomendio argiak ematen dizkiote euren erabakia hartu aurrean. Bezeroek konfidantza jartzen dute haiengan, eta hori mantentzea guztiz garrantzitsua da haientzat. Hori dela eta, lehen mailako materialak erabiltzen dituzte konponketak egitean, eta zerbait behar izanez gero, bezeroek badakite Aldape Garajeetako atea zabalik dutela.

Lana ahalik azkarren egiten saiatzen dira. Beti ere, egokitasuna ahaztu gabe. Ibilgailuak bezeroen beharizantara diren neurrian, ez dute gabeziarik sentitzerik nahi. Azkar eta ondo. Hori da Aldape Garajeen lan egiteko modua.



Lan egiteko duten moduarekin bezeroen konfidantza irabazi dute Aldape Garajeek.

# lea-artibai ikastetxea >>>



ALEX BARRUETABEÑA  
(LEA-ARTIBAI IKASTETXEKO  
MEKANIKA ARLOKO ARDURADUNA)



## «Lan munduko errealitaterako guztiz prestatzen ditugu gure ikasleak»

Mekanika arloan punta-puntako baliabideekin egiten dute lan



Mekanika arloko lan taldea.

**L**ea Artibai ikastetxearen hezkuntza eskaintzaren barruan mekanikara zuzendutako arloa dago. Alex Barruetabeña (Markina-Xemein, 1972) arlo horretan aritu da 1991. urtetik, eta orain dela bi urte eta erditik arloko arduraduna da.

### Mekanika arloaren barruan zer eskaintzen da?

Batxilergoan klaseak emateaz gain, heziketa zikloetan goi mailako bi ziklo—*Mekanizazio bidezko produkzioa* (pm3) eta *Disseinu eta fabrikazioa moldaketa eta sintetizaturako* (pf3)—, eta erdi mailako bat—*Mekanizazioa* (mek2)—, eskaintzen ditugu. Horrez gain, hezkuntza ez aratuan ari diren ikasleen %40 mekanika arloan ari da. 4.500 ordu inguru ematen direla esan nahi du horrek. Ez aratuan eskaintza oso zabala daukagu.

### Hezkuntza ez arautuan ba al dago berezitasunik?

Arautuan lantzen ez den espezialitatea daukagu: soldadura. Eskaera handia du, eta esango nuke azkarren betetzen diren ikastaroak horiek izaten direla.

**Ikastaroak antolatzeke orduan inguruko enpresekin kontakturik ba al duzue?**

Ikastetxea enpresekin hartu emanetan dago, eta gure arloari dagokionean, enpresen beharizantari eta eskariari erantzuteko galdaketaren inguruko ikastaroak dira gehien eskaintzen direnak.

### Eskaintza zabala duzue. Baliabide nahikoak al dituzue horri aurre egiteko?

Giza baliabideei dagokionean, arloan 14 lagun ari gara, eta eskaintzen ditugun ordu kopuruak direla-eta, kanpotik irakasleak ekarri behar izaten ditugu tarteka. Makineriari dagokionean, orain sei bat urte makina konbentzional berri ugari ekarri genituen. Horrez gain, produkzio tailerrean gazteekin egiten dugun lana kontutan hartuta, azken hiru urteetan hiru makina berri sartu ditugu; merkatuan teknologia mailan aurreratuen daudenak. Orainsu etorkizunera begira aurrerapauso handia dakarren makina berri bat ere erosi dugu: bost ardatzeko fresatzeko makina.

### Mekanika arloa lan munduaren errealitatearekin bat datorrela esan daiteke orduan.

Ekipamendu aldetik bai. Izan ere, aipaturiko berrikuntzez gain, soldadura arloan ere mer-

katuan punta-puntakoak diren baliabideak gehituko ditugu. Lan munduko errealitaterako guztiz prestatzen ditugu gure ikasleak.

### Proiekturen bat ba al duzue esku artean?

Zikloak amaitzen dituzten ikasleei urtebetek ikastetxean lan egiteko aukera ematen diegu. Ikastetxe barruan enpresa baten egongo balira bezala jarduten dute; enpresa errealtzat lanak egiten, pieza errealekin, arazo errealekin, epeak betetzen... Modu horretara zikloak osatzea lortzen dugu; teorikoki prestatuak egoteaz gain, beharrezko profesionaltasun maila lortzen baitute.

### Eta horrek lan mundurako irteera errazten al die ikasleei?

Ikasketak amaitzean urtebeteko esperientzia dutela esan daiteke. Ikasleak gehiegizko presiopean aritu gabe prestatzen ditugu, eta lan mundura integratzeko momentua haientzat jauzi handiegia ez izatea da gure helburua. Ikasketak amaitzean ikasleen %100 laneratzeko da; batzuk, gainera, eskaintza bat baino gehiago izaten dituzte, eta haiek dira nora joan nahi duten erabakitzen dutenak.

ARGITARATZAILEA: **Azaro Fundazioa**  
 LEGE GORDAILUA: **BI-804-05**  
 EGOITZA: **Xemein Etorbidea, 19,**  
**48270 MARKINA-XEMEIN**  
 TELEFONOA: **94 616 91 72**  
 Faxe: **94 616 92 17**  
 E-POSTA: **azarofundazioa.com**  
 WEBGUNEAK: **www.azarofundazioa.com**



# hazi

• 2007ko EKAINA • 7. ZK. • 3. urtea



LAGUNTZAILEAK:

1barri Lea Artibaiko Garapen Agentzia hitza

## LEA ARTIBAICO GARAPEN AGENTZIA •

# Merkataritza sektorearen egoeraren diagnostia eta etorkizuneko erronkak

2005 urteaz geroztik, Lea Artibaiko Garapen Agentziak, eskualdeko merkatarien elkarrekin elkarlanean sektore horren lehiakortasunean eragiteko ekintzen garapenean dihardu. Hala ere, hauen abiapuntu eta oinarri bezala, garrantzitsutzat jo da merkataritza sektoreak egun bizi duen egoeraren diagnostia egitea eta sektorearen etorkizuneko erronkak finkatzea.

Lea Artibaiko merkataritzaren azterlan hau egiteko 219 dendari inkestatu eta 1.150 bezero potentzial elkarriketatu dira eskualde guztian zehar. Azterketa honen ondorioak liburuxka baten argitaratu dira. Informazio esanguratsua eskualdeko merkatarien elkarrekin kontrastatu da. Kon-

trastea egiteko eskualdeko hiru merkatariek batu ziren Lea Artibaiko Garapen Agentziak egin zuen deialdira. Bileran, merkatariei egindako inkestetatik eta bezero potentzialei egindako elkarriketetatik ateratako datu nabarmenak aurkeztu zitzaizkien.

Eskaintza aztertzeak merkataritza sarearen datuak eta gestioan erabiltzen dituzten tresnak ezagutzeko balio izan du. Bezero potentzialei egindako elkarriketetatik aldiz, kontsumo ohiturak, kontsumoaren bilakaera eta beraien pertzepzioa lortu dira.

Datu guzti hauek izan ostean, diagnostiko batera heldu zen eta hauxe izan da ondorioak kontrastatzeko erabili zen dokumentua ere. Diagnostiko hau eskuarte-

izanda etorkizunerako erronka batzuk zehaztu dira.

### Zehaztutako Erronkak:

- Sustapen ekintzak egin, herriko merkataritza bultzatzeko.
- Merkataritza aktibitateak aisia eta turismoarekin lotu.
- Bezeroenganako orientazioa eta herritarren fidelizazioa lortu.
- Merkatal establezimenduen irudi ezberdindua.
- Atributu kualitatiboak.
- Atributu bisualak / marketina.
- Irisgarritasuna hobetu.
- Eskaintza: merkataritza ezberdinen espezializazioaren aldeko apustua eginez barietatea bermatu.
- Sektorearen profesionalizazioa.



Lea-Artibaiko Garapen Agentziako Lan Taldea.

Azaro Fundazioak enpresa sortzeko prozesuan laguntza eta sortu ondoren, lehiakortasuna hobetzeko zerbitzuak eskaintzen dizkie eskualdeko ekintzaile eta enpresei.

## berriak •••

Lea Artibaiko eskualdeko ikastetxe desberdinen lan mahaia osatu da, Azaro Fundazioaren laguntzarekin. **Ikastetxe partaideak:** Bera-Kruz, Zubi Zahar, Txomin Agirre, Ondarroa-Lekeitio Iturriotz Institutua eta Resurrección M<sup>a</sup> Azkue Ikastola. **Helburua:** ikasleekin sustapen kulturaren baloreak lantzea.

Maiatzaren 14ean, **Innovanet Sareari** (Red Innovanet) buruzko konferentzia batean hartu zuten parte Azaro Fundazioko kideek. **Gaia:** Euskadiko berrikuntzaren sustapenean diharduten eragileen topagunea.

**Zure enpresari buruzko berriren bat argitaratu nahi baduzu hemen... Deitu: 94 616 91 72**

hazi

Hurrengoa,  
2007ko  
irailean!!!

## jardunaldiak •••

### EGIN DIRENAK:

- Maiatzak 9: **EKOACTIVA Garbi enpresako SPM y C (Sistema de Protección de Motoristas y Ciclistas) aurkezpena**  
Gaia: EKOACTIVA Garbi enpresak gurpil birziklatuen hondakinekin garatutako produktuaren aurkezpena izan da.
- Maiatzak 16: **Eskualdeko kooperatiba eta enpresa sortu berriei zuzendutako Jardunaldia** Azaro Fundazioak antolatua.  
Gaia: Enpresa ekimen berrien sustapena MCC-n. Enpresa sustapena bultzatzeko estrategiak eta eskualdearen garapenean inplikazioa. Hizlaria: Jose Maria Aldekoa. MCCko lehendakari ordea eta automozio dibisioko zuzendari nagusia; MCCko hurrengo lehendakari izendatua.
- Maiatzak 22: **Bizkaiko Foru Aldundiko Berrikuntza eta Ekonomi Sustapen Sailak eskainitako jardunaldia, eskualdeko enpresa, enpresa sortu berri eta enpresa proiektuei zuzenduta.**  
Gaia: **Dirulaguntza eta programa desberdinen azalpena.**

### EGINGO DIRENAK:

- Ekainak 19 : **Eskualdeko enpresa txiki eta ertainei, merkatariei eta ostalariei, autonomoei... zuzendutako jardunaldia.**  
Gaia: **Enpresa familiarrak.**  
Tokia: Markina-Xemeingo Esperanza Eraikineko Enpresa Aretoa  
Ordua: 16:00tatik 20:00ra  
Antolatzailea: Lea Artibaiko Garapen Agentzia eta Bilboko Merkataritza Ganbera.
- Ekainean: **Lea Artibaiko eskualdeko Merkataritza sektorekoei zuzendutako jardunaldia.**  
Gaia: **Kalitateko UNE 175001 ziurtagiria lortzeko informazio jardunaldia.**  
Antolatzailea: Lea Artibaiko Garapen Agentzia eta Bilboko Merkataritza Ganbera.
- Ekainak 19 eta 20: **Azaro Fundazioko Sustatzaile Eskolakoiei zuzendutako ikastaroa.**  
Gaia: **Humorterapia**  
Antolatzailea: Ongizan S.L.L. eta Azaro Fundazioa.
- Ekainean zehar: **Lea Artibaiko eskualdeko enpresa sortu berriei osotutako Sustatzaile Sarearen bilera.**  
Gaia: **Enpresen arteko sinergiak aprobetxatzeko ekintzen definizioa**  
Antolatzailea: Azaro Fundazioa

## dirulaguntzak •••

### INDUSTRIA BIDERATU

Xedea: krisialdiak jotako enpresak berregituratu eta bultzatzeko laguntzak.  
Erakundea: Eusko Jaurlaritza  
Epea: 2007ko uztailak 30.

### PROGRAMA NETS

Xedea: Oinarri zientifiko eta teknologikoa duten proiektuen gauzapenerako laguntza programa.  
Erakundea: Eusko Jaurlaritzako Industria, Merkataritza eta Turismo Saila.  
Epea: 2007ko urriak 1.

### PREMIE

Xedea: enpresak bere kudeaketako arlo guztiak kontuan izanik lehiakorrak izateko etengabeko hobekuntza bultzatzeko programa.  
Erakundea: Bizkaiko Foru Aldundia.  
Epea: 2007ko urriak 1.

### AFI PROGRAMA

Xedea: Industria, merkataritza eta turismo sektoreetan aktibo finkoetan inbertsioak egiteko laguntza finantzarioak.  
Erakundea: SPRI.  
Epea: 2007ko urriak 15.

### KZ LANKIDETZA

www.spri.es/kzlanbidetza  
INTERNETERAKO SARBIDEA  
ETA MUGIKORTASUNA

### LAN SARBIDEAK

Xedea: 2006/07 urtean sortutako banakako enpresaburuentzako eta Enpresa Txiki eta Ertaintzako diru laguntzak 2007. urtean obren, inbertsioen eta lokalen alokairuen gastuak diruz laguntzeko.  
Erakundea: Bizkaiko Foru Aldundia, Lan eta Trebakuntza Saila.  
Epea: 2007ko urriak 30.

### ONDORENGOTZA PROGRAMA

Xedea: EAEko Enpresa txiki eta ertainei hausnarketa prozesua bultzatzea, enpresaren kudeaketa edo jabetzaren ondorengotza planifikatzea eta modu ordenatuan egitea, enpresaren jarraipena bermatzeko.  
Erakundea: SPRI, Industriaren Eraldaketarako eta Sustapenerako Baltzua, S.A.  
Epea: 2007ko abenduaren 31a.

### ELKARTEGIAK PROGRAMA

Xedea: Kalitate eta ingurugiro sistemak ezartzearren, bonifikazio bereziak.  
Erakundea: Bizkaiko Foru Aldundia.  
Epea: 2007ko abenduak 31.